

全農機商報

昭和38年8月20日第三種郵便物認可

主な記事

- ・24年度最低賃金50円アップ 2面
- ・米の消費量10年振りに増加 2面
- ・スマ農利用率30年目標50%超 3面
- ・技能検定試験問題と正解 4-5面

第
737
号

兵庫は30周年に花を添える過去最高売上



兵庫県中古農業機械モデルフェア

▽第30回兵庫県中古農業機械モデルフェア(7月12・13日開催)
30回目となる今年の会場は、県南西部にある播磨科学公園都市内の県企業庁駐車場。明け方からの大雨も開始時間には止み、朝から多くの来場者が訪れ、

毎年7〜8月に行われる中古農業機械フェア。今年も記録的な猛暑の中、熱中症対策を施しながら、兵庫・広島・福島の3商組が開催した。兵庫は過去最高売上を記録し、第30回という節目に花を添えた(8面に実績掲載)。

中古農業機械フェア開催

兵庫・広島・福島



福島県中古農機フェア



広島県中古農機モデルフェア

売上金額は前年比103.2%の8871万円。節目の開催で過去最高売上を記録した。成約率は、金額では59.4%(出展総額1億4925万円)、台数では51.7%(出展台数358台)だった。また、1日目の午後には近隣の小学生が水稲学習の一環として来

▽第22回福島県中古農業機械フェア(8月1・2日開催)
毎年売上1億円をクリアし、全国最大規模を誇る福島県中古農業機械フェア。今年も郡山駅から車で30分ほどの国道沿いにある大型スーパーマーケット「プラント5」駐車場で行われ、多くの来場者で賑わった。売上金額は前年比82.1%の1億825万円と前年を下回ったが、コロナ禍での縮小開催を除き、9年連続で大台を突破した。

▽2024年度広島県中古農業機械モデルフェア(7月12日開催)
会場は例年通り、東広島駅から20分ほどにあるA全農ひろしま・広島営業技術センター1。昨年より1日開催に変更しており、今年の売上金額は前年比123.9%の3378万円。一昨年の2日間開催時の1日目の実績が2630万円、昨年の実績(1日開催)が2727万円。2年続けて前年比を超えており、1日開催への変更が功を奏している。

場。トラコン田の即席勉強会が開かれ、子供達は熱心に説明に耳を傾けていた。来年は県北部の但馬方面での開催を予定している。



YANMAR

ヤンマー史上
最大×高速
138馬力 2.10刈取
m/秒*

※YH6135…2.10m/秒、YH7135…1.9m/秒

オートコンバイン仕様追加

ほ場の約**9割**を
自動操舵で作業可能

YH6135,A
YH7135,A
(オートコンバイン)



プロモーション動画



製品情報

YH6135
YH7135



プロモーション動画



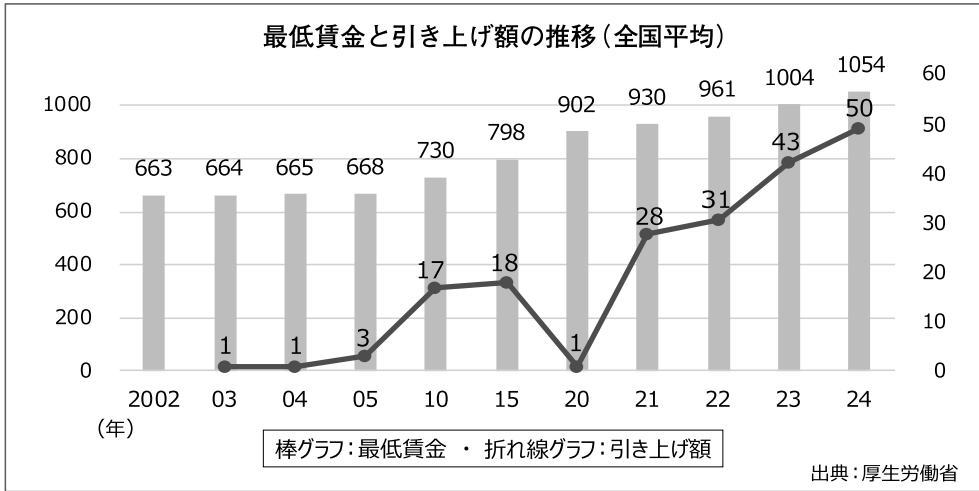
製品情報

SMARTPILOT

YH6135,A / YH7135,A / YH6135 / YH7135

オートコンバイン 6条刈り / 138PS | オートコンバイン 7条刈り / 138PS | 6条刈り / 138PS | 7条刈り / 138PS

ヤンマーアグリ株式会社 www.yanmar.com



全国平均1054円／引き上げ額50円は4年連続で過去最大

2024年度最低賃金

今年度の最低賃金について、中央最低賃金審議会(厚生労働相の諮問機関)の小委員会は7月24日、引き上げ額の目安を全国平均で50円(5.0%)に決定した。目安通りに改定されれば、最低賃金の全国平均は現在の1004円から1054円になる。また、引き上げ額は物価高などを背景に昨年度の43円を上回り、4年連続で過去最大となる。

小委員会は例年、47都道府県を経済情勢などに応じて、上位からA(埼玉、千葉、東京、神奈川、愛知、大阪の6都府県)、B(北海道、宮城、福島、茨城、栃木、群馬、新潟、富山、石川、福井、山梨、長野、岐阜、静岡、三重、滋賀、京都、兵庫、奈良、和歌山、鳥根、岡山、広島、山口、

徳島、香川、愛媛、福岡の28都府県)、C(青森、岩手、秋田、山形、鳥取、高知、佐賀、長崎、熊本、大分、宮崎、鹿児島、沖縄の13都府県)の3グループに分けて目安額を提示しているが、今回はいずれも50円とした(23年度の引き上げ幅はA41円・B40円・C39円)。

目安通りに引き上げられれば、これまでの

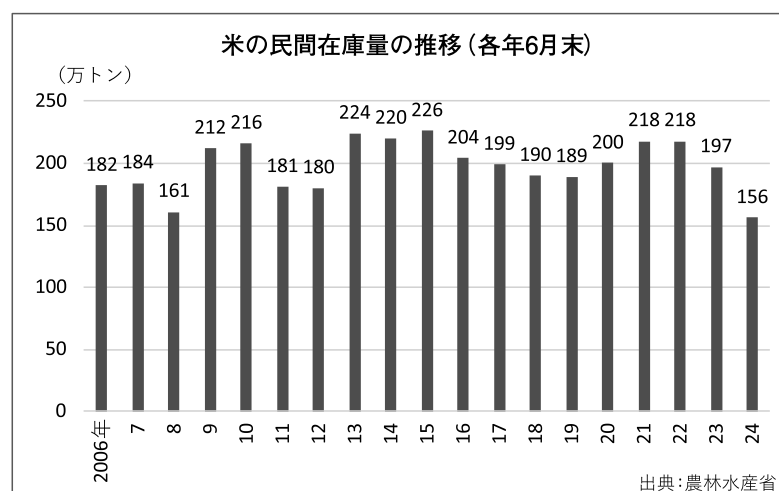
パリオリンピックが閉幕した。イタリアに惜敗したバレーボール男子準決勝を中継したNHK総合の平均世帯視聴率が関東地区で23.1%、関西地区で21.7%と20%を超えたのははじめ、多くの中継が10%前後の視聴率を記録した。ヤフーが開催前に実施した「東洋の魔女」が宿敵ソ連を破って金メダルに輝いた女子バレーボール決勝は、スポーツ中継としてはまだに

が60.0%だったが、いざ始まれば関心は高かった。開催中の8月2日に大学生2000人を実施したアンケートでも、7割が「関心がある」と回答しており、若者を中心にテレビ離れと言われて久しいが、深夜の中継もある中で、けっこうな盛り上がりを見せたと言えるだろう。

1964年に行われた東京オリンピックで「東洋の魔女」が宿敵ソ連を破って金メダルに輝いた女子バレーボール決勝は、スポーツ中継としてはまだに歴代最高視聴率となる66.8%を記録したが、通信衛星を使って全世界に中継されたオリンピックはこの大会が初めて。日本ではケーブルテレビが普及するきっかけになった。以来、陸上や競泳などの

テレビとオリンピック決勝は、米国のゴールデンタイムに合わせて行われる。さらには、テレビ映えが良く、若者受けするスケートボードやブレイクを新たに種目に加えてきた。開幕から日本選手がメダルラッシュが続

き、世間的には盛り上がりつつはすなのに、個人的にはどうにもテレビをつける気になれなかった。WBCや大谷翔平もそうだが、朝から晩まで全チャンネル同じ映像ばかり。ワイドショーならいざ知らず、夜の報道番組でさえオリンピック一色。さすがに食傷気味になる。キャスターに起用されたタレントは伝えられたことより自分が興奮して大騒ぎ。芸人が内輪ネタで盛り上がりつついるバラエティ番組のノリだ。アナウンサーも全員とは言わない



米の民間在庫量156万トン 過去最少 米需要10年ぶりに増加

農林水産省は7月30日、主食用米の今年6月末時点の民間在庫量が156万トン(20%)減り、

統計を開始した1999年以降で過去最少となった。主食用米の国内需要は人口減少などの影響で、近年は年10万トンペースで減少してきたが、先月までの1年間の需要は702万トンと前年より11万トン増え、10年ぶりに増加に転じた。

主食用米のこれらの動きは、インバウンド消費量が増加したことに加え、パンや麺などの他、食料品に比べると値上がりが緩やかだったことによる需要増や、23年産米の高温障害による不作が要因とみられる。

こうした状況を反映し、集荷業者と卸売業者の間で取引された先

度下半期は、コスト上昇分を一部でも価格転嫁できた割合は67.2%。昨年9月調査時の63.0%から4ポイント以上増加した。全額転嫁できた割合が19.6%、7〜9割転嫁できた割合が15.3%で、あわせて約35%がある。しかし、転嫁率には開きがあり、価格転嫁できなかった割合が23.4%で、9月調査時から約4ポイント増加。全く価格転嫁できない割合が18.7%、減額されたものの割合も1.2%あり、価格転嫁が3割以下に抑えられている割合が4割を超えた。

価格転嫁できた企業は7割に迫り、価格転嫁の裾野は広がっている。しかし、転嫁率には開きがあり、価格転嫁を「できた企業」と「できない企業」で2極化の兆しがみえる結果となった。

8月は乗用型トラックによる事故がやや少なくなる時期ではあるが、油断せず「安全キヤブ・フレーム付きの機種を使用しヘルメットとシートベルトを着する」「離席する際は可動部を停止する」といった基本を徹底しましょう。

9月のワンポイント

月の主食用米の価格は、過去10年間で最も高くなった。今夏も酷暑が続けば品質の低下により流通量が減少し、高値につながる可能性がある。

◆主食用米の作付け「増加」16道県 24年産作付け意向調査◆

農林水産省は6月末時点の2024年度主食用米の作付け意向調査の結果を公表した。

主食用米は、前年産実績比で16道県が「増加傾向」と回答。4月調査から5県増えた。「前年並み」は同7県減り25都府県、「減少傾向」は同2県増え13県だった。一方、飼料用米は42道府県が「減少傾向」と回答。「前年並み」と「減少傾向」はともに2県だった。24年産主食用米の適正生産量は、前年同様669万トんに設定している。

「経済財政運営と改革の基本方針」の中で、「2030年代半ばまでの早期に全国平均1500円を目指す」としている。

◆価格転嫁の現状「できた企業」と「できない企業」で2極化の兆し◆

中小企業庁は毎年上半期と下半期に価格転嫁の状況について調査を実施している。それによると23年

度下半期は、コスト上昇分を一部でも価格転嫁できた割合は67.2%。昨年9月調査時の63.0%から4ポイント以上増加した。全額転嫁できた割合が19.6%、7〜9割転嫁できた割合が15.3%で、あわせて約35%がある。しかし、転嫁率には開きがあり、価格転嫁を「できた企業」と「できない企業」で2極化の兆しがみえる結果となった。

8月は乗用型トラックによる事故がやや少なくなる時期ではあるが、油断せず「安全キヤブ・フレーム付きの機種を使用しヘルメットとシートベルトを着する」「離席する際は可動部を停止する」といった基本を徹底しましょう。

9月のワンポイント

月の主食用米の価格は、過去10年間で最も高くなった。今夏も酷暑が続けば品質の低下により流通量が減少し、高値につながる可能性がある。

◆主食用米の作付け「増加」16道県 24年産作付け意向調査◆

農林水産省は6月末時点の2024年度主食用米の作付け意向調査の結果を公表した。

2024年6月に発生した農作業死傷事故は48件

《農水省》

農業機械作業に係る死傷事故36件

6月は14件の死傷事故を含む48件の死傷事故が報告された。乗用型トラックの事故は15件と多く、そのうち死亡事故は6件。事故原因は、斜面や圃場進入でバランスを崩したことに伴う転落、転倒がほとんどだった。

8月は乗用型トラックによる事故がやや少なくなる時期ではあるが、油断せず「安全キヤブ・フレーム付きの機種を使用しヘルメットとシートベルトを着する」「離席する際は可動部を停止する」といった基本を徹底しましょう。

9月のワンポイント

主食用米は、前年産実績比で16道県が「増加傾向」と回答。4月調査から5県増えた。「前年並み」は同7県減り25都府県、「減少傾向」は同2県増え13県だった。一方、飼料用米は42道府県が「減少傾向」と回答。「前年並み」と「減少傾向」はともに2県だった。24年産主食用米の適正生産量は、前年同様669万トんに設定している。

スマート農業活用促進法の基本方針案策定

農水省

▼スマート農技術の活用割合30年までに50%以上 ▼生産計画の要件に労働生産性5%向上

農林水産省は7月31日、食料・農業・農村政策審議会企画部会スマート農業技術活用促進小委員会の第1回会合を開催し、10月1日に施行予定のスマート農業技術活用促進法に関連して、生産方式革新事業活動や開発供給事業の促進の意義及び目標、その実施に関する基本的な事項などを定めた国の基本方針案を示し、スマート農業技術の活用割合を2030年までに50%以上に向上することを目標に設定した。

◇生産方式革新事業活動

生産方式革新実施計画とは、スマート農業技術の活用と新たな農産物生産方式の導入をある程度の規模で行い、生産性を向上させることを目的とする事業を認定する事業。基本方針では、経営耕地面積を基本に算出するスマート農業技術の活用割合を2030年度までに50%以上にすることを目標に設定した。なお、正確な統計データはないが、現在のスマート農業技術の活用割合は20%程度。

◇開発供給事業

開発供給事業とは、農業において特に必要性が高いと認められるスマート農業技術等（品種開発など）をスマート農業技術以外の関連技術も含む）の開発およびそのスマート農業技術等を活用した農業機械等またはスマート農業技術活用サービスを一体的に行う事業を認定する事業。農機メーカー、大学、公設試験場などが対象となる。

◇開発供給事業の要件

①「重点開発目標（国が示す開発供給事業の促進の目標）の達成に資するもので、②「農作業の慣行的方法と比べて品質または費用の面で優位性を有すること」、③「農業者が継続して適切に使用できるような必要な措置を実施するもの」が求められる。実施期間は5年以上（新品種の育成など実施に相当な期間を要すると認められる場合は10年以内）で、労働時間の削減など農業の生産性向上に関する目標を数値で設定する。なお、販売・供給の数量など普及に関する目標を数値で設定することを要件としている。

この他、生産、開発の連携強化に向け、農業者・メーカー・関係機関などによる「スマート農業技術活用促進協議会（仮称）」を設置する。今後は、近日中にパブリックコメントを実施し、10月1日の施行を目指す。

◆中山間地域等直接支払制度の次期方針 スマ農導入に加工措置

農林水産省は8月2日、「中山間地域等直接支払制度」について、2025年度以降の次期方針を取りまとめた。同制度は2000年から実施され、農業生産条件の不利な中山間地域の集落などが5年間営農を継続する協定を結んだ場合に、農地面積に応じて交付金を支払う制度で、5年毎に見直しを行っており、今年度は第5期対応の最終年に当たる。2日に行われた同制度を評価する第三者委員会では、次期に向けて、スマート農業の導入による効率的な農業生産に対して加工措置を行う等の方針が示された。

市町村へのアンケートでは、次期協定活動の廃止意向について、規模が小さくなるほど廃止意向を示した集落協定の割合が高く、規模が小さい協定の広域化の意向は1割程度にとどまった。一方、集落戦略の作成に取り組んでいる集落協定や、加工措置を実施し広域化や機能強化に取り組んでいる集落協定では、ほとんどの集落協定が継続の意向を示すという結果だったことから、同委員会は次期対策として、加工措置等による支援が有効と判断した。

山形・秋田大雨被害

農林水産130億円超

山形県と秋田県は、7月25日から発生した記録的大雨による8月6日現在の農林水産関係被害状況を公表した。山形県は少なくとも80億円、秋田県は56億2204万円の被害が出ている。被害面積は山形県で8126ヘクタール、秋田県で5504ヘクタール。農地や農業用施設の被害は

山形県と秋田県の豪雨災害による被害状況(8月6日現在)

山形県	
被害総額	80億円以上
農産物等	8,126ha
施設	718件
・パイプハウス等	
・畜産関係	
・その他農業施設	
農地・農業用施設	1,245カ所
・農地	
・農業用施設	
・農村生活環境施設	
秋田県	
被害総額	56億2万2046円
農産物等	2,752ha
施設	33件
・パイプハウス等	
・農業機械等	
・その他施設	
農地・農業用施設	1,571カ所
・畦畔崩落等	
・ため池や水路の損壊	
・農道、揚水機等の損壊	
・集落排水施設等の損壊	

食と農と大地のソリューションカンパニー ISEKI

心を揺さぶる

BFREX

あなたの心を揺さぶるものは何か。
HSTと遊星ギアを組み合わせた新時代の無段変速ミッション。
精緻で上質な操作空間。
機能だけでは語れない、本質を突き詰めたスタイリング。
ISEKIトラクタ BFREX デビュー。



ISEKI 井関農機株式会社

問題3

農業用トラクタのバッテリーの保守点検作業について、文中の(1)～(10)内に当てはまる最も適切なものを【語群】からそれぞれ一つずつ選び、解答欄に記号で答えなさい。ただし、同じ記号を重複して使用しないこと。

農業用トラクタに搭載されている最も一般的なバッテリーは、(1)である。バッテリーを本機から取り外して充電する場合、端子のナットを緩める際にスパナ等の工具が車体の一部と接触した場合に短絡することを避けるため、(2)端子のコードを先に取り外す。(1)には大別すると、(3)型と(4)型があるが、(3)型では電解液である(5)が漏れる場合があるので、取外しの際、傾けないように注意する。

また、(3)型のバッテリーは、充電中は各槽に設けられたキャップを緩めておく必要があり、さらに、(6)ガスが発生するため引火の危険性があるので火気には十分注意する。

バッテリーの充電電流は、通常充電ではバッテリー(7)の1/10程度とし、充電時間は、放電状態によって決定する。放電状態を把握するためには電解液の(8)を測る方法がある。(8)の値は、一般的に、完全充電時、液温20℃で、(9)である。ただし、充電時の液温は、(10)℃を超えてはならない。

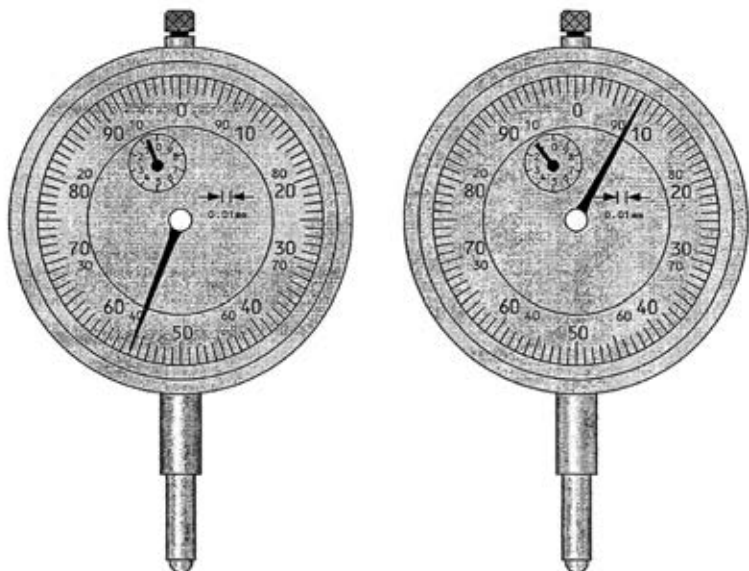
【語群】

記号	語句・数値	記号	語句・数値
ア	開放	サ	リチウムイオンバッテリー
イ	密閉	シ	鉛バッテリー
ウ	希硫酸	ス	ニッケルカドミウムバッテリー
エ	希塩酸	セ	水素
オ	プラス	ソ	塩素
カ	マイナス	タ	酸素
キ	比重	チ	1.220
ク	pH	ツ	1.280
ケ	質量	テ	35
コ	容量	ト	45

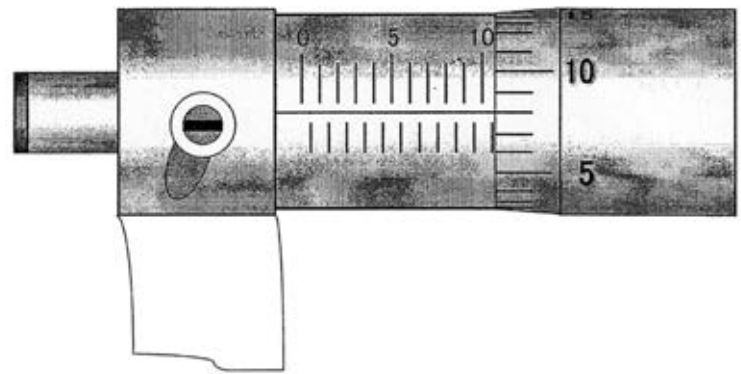
問題4

各測定器による測定について、次の各設問に答えなさい。

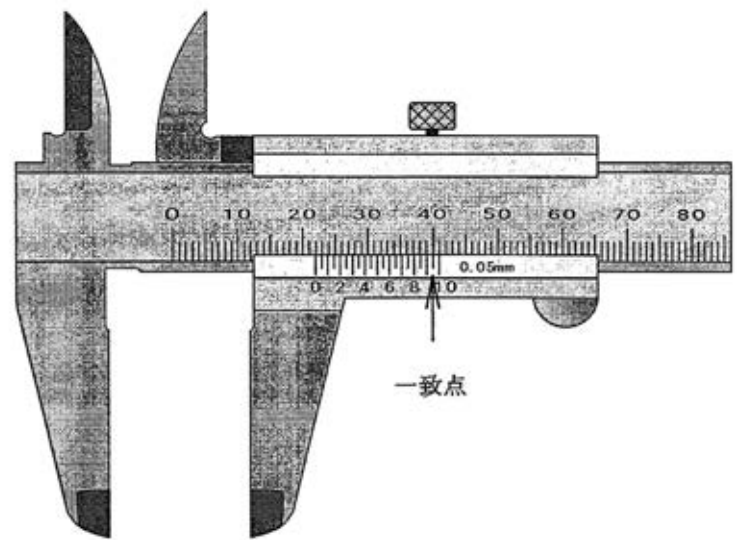
【設問1】 下図は、ダイヤルゲージによりクランクシャフトの中央部の「振れ」を測定したときの針の動いた範囲を示したものである。クランクシャフトの「曲がり」の大きさを解答欄に数値で答えなさい。



【設問2】 下図は、外側マイクロメータによる測定結果(最小目盛0.01mm)を示したものである。この測定結果を解答欄に数値で答えなさい。



【設問3】 下図は、ノギスによる測定結果(最小読取値0.05mm)を示したものである。この測定結果を解答欄に数値で答えなさい。



令和5年度(後期)技能検定 実技試験正解
農業機械整備／農業機械整備【2級】

問題番号	正 解				
	1	(1) エ	(2) ア	(3) イ	(4) ア
2	① カ	② エ	③ オ	④ ケ	⑤ ウ
	⑥ イ	⑦ ク	⑧ コ	⑨ ア	⑩ キ
	(1) シ	(2) カ	(3) ア	(4) イ	(5) ウ
3	(6) セ	(7) コ	(8) キ	(9) ツ	(10) ト
	設問1 0.26mm	設問2 10.58mm	設問3 21.95mm		

令和5年度技能検定

2級 農業機械整備(農業機械整備作業) 実技試験(計画立案等作業試験)

中央職業能力開発協会

職業能力開発促進法に基づく令和5年度の農業機械整備技能検定実技試験が2月2日に実施されました。今後の参考に資するため、中央職業能力開発協会の許諾を得て、2級実技試験問題を掲載します。

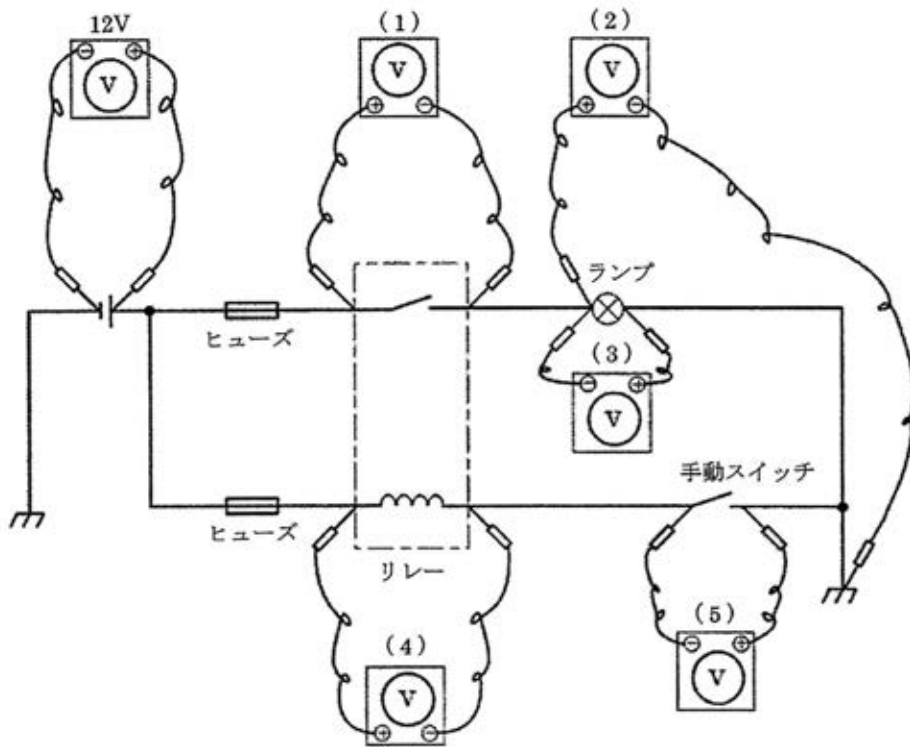
〔無断転載複製禁止〕 試験時間は1時間。

検定制度概要:『技能検定は「働く人々の有する技能を一定の基準により検定し、国として証明する国家検定制度」です。技能検定の合格者には合格証書が公布され、合格者は技能士と称することができます』

問題1

下図は、リレーを使用したランプの点灯回路図である。手動スイッチを操作してランプが点灯したとき、デジタルテスタを使い各部位の電圧を(1)~(5)の順番に測定した。(1)~(5)のデジタルテスタが示す値として最も適切なものを【語群】からそれぞれ一つずつ選び、解答欄に記号で答えなさい。ただし、同じ記号を重複して使用してもよい。

なお、導線の抵抗は考慮しないこと。

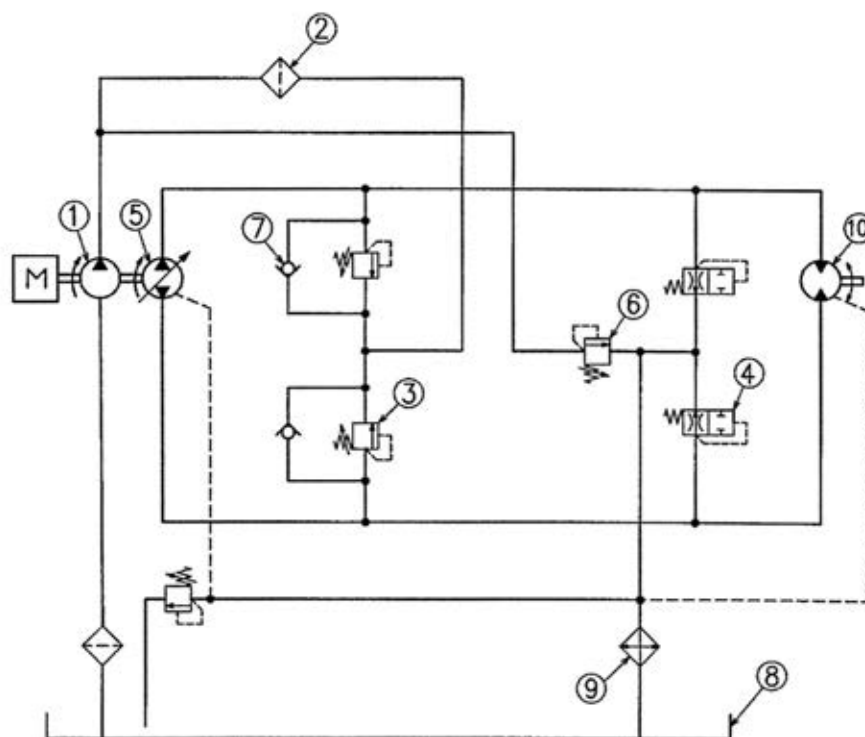


【語群】

記号	数値
ア	12V
イ	-12V
ウ	24V
エ	0V
オ	-24V

問題2

下図は、HSTの油圧回路図を表したものである。図中の①~⑩の油圧図記号(シンボルマーク)に該当する名称を【語群】から一つずつ選び、解答欄に記号で答えなさい。ただし、同じ記号を重複して使用しないこと。



【語群】

記号	名称	記号	名称
ア	オイルクーラ	カ	固定容量形油圧ポンプ (チャージポンプ)
イ	低圧リリーフ弁 (チャージバルブ)	キ	固定容量形油圧モータ (HSTモータ)
ウ	可変容量形油圧ポンプ (HSTポンプ)	ク	チェック弁
エ	オイルフィルタ	ケ	2ポート2位置方向制御弁 (ニュートラルバルブ)
オ	高圧リリーフ弁	コ	オイルタンク

購買情報

ヤマト自動車

ヤマト自動車

マルチLED停止表示灯

道路交通法施行規則適合



マルチ COB LED

橙>紫色点滅 黄>白色点灯

三角停止表示板の代わりに

道路交通法第75条の11に定められているように、高速道路において故障その他の理由で自動車を停止させる場合は、停止表示器材の表示義務があります。

停止表示器材とは、停止表示板と停止表示灯に区分されます。

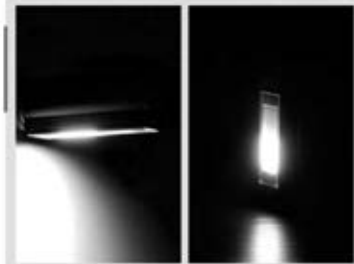
本製品は、停止表示灯の基準を満たしています。

路上接地時のサイズ	点灯方法	視認距離	灯光色
170×170×150mm以下	点滅式	200mの距離から容易に確認できるもの	紫色

作業灯・懐中電灯にも

切り替え可能なハイ・ローの白色灯を装備しており、停止表示灯以外にも、作業灯や懐中電灯など、様々な場面で活躍します。

MAX200ルーメン



携帯に便利な収納ケース付

社内での保管はもちろん、社外に持ち出す際にも使いやすい収納ケース付。三角停止表示板に比べ、省スペースなので、保管場所の選択枝が豊富。



製品概要

品番	EM-369	重量	本体:100g/電池搭載時:約135g
電源	アルカリ乾電池:単4×3本(別売)	本体サイズ	W28×D41×H103mm
実行時間	紫点滅:10h 白点灯 Hi:3h/Low:10h	化粧箱サイズ	W90×D42×H140mm



ホームページ ヤマトのウェブ

ホームページ <https://www.yamato-a.com/>
ヤマトのウェブ <https://www.yamato-a.net/>

イナダ

初期消火は火災発生から2分間がカギ!

もし火災が発生してしまったら、どう対処すればいいか想定できていますか? 119番通報をして消防隊を呼ぶということが真っ先に思い浮かぶでしょう。しかし、実はそれだけでは火災の被害を最小に抑えられません。なぜなら、火災時の対応で大事なのが発生から2分以内の初期消火だからです。消防隊が到着するのが平均7~8分。火災をその間放置していると全焼のリスクが増大します。それに備え適切な初期消火を行うために、小型・軽量・携帯性に優れたファイヤーショーカスティックが世界中で採用されています。

被害を抑えるには初期消火が決め手!
防災・震災・火災対策の決定版!
住宅、オフィス、バス、電車、ホテル、学校、病院などに備えて安心!

FIRE SHOKA STICKの特徴!

一般的な粉末消火剤の使途は火災。粒子が非常に細かいため、呼吸器が目詰まりする可能性もあり、復旧は非常に困難です。安全な不活性ガスを使用するファイヤーショーカスティックなら消火剤由来の残留物や汚れは残らず、すぐに復旧できます。

- 小型軽量! (FSS100:100g(噴射・365g)、FSS50:50g(噴射・215g))
- 実用で使いやすい!
- 初期消火の消火に効果的!
- クラスA・B・C火災(普通火災・油火災・電気火災)に加え「可燃性ガス火災」まで幅広く対応!
- 噴射時間は最大30秒! (一般的な粉末消火剤は約15秒)
- 消火剤由来の残留物がなく、汚れないので復旧が早い。
- 消火剤は人体に無害で安全!
- 定期点検不要!
- 非加熱式で耐久性・携帯性に優れる!
- 設計標準使用期間15年!
- 住宅、オフィス、医療機関、宿泊業、学校、製造業、飲食業、自動車関連産業などに幅広く有効。

YouTube公式チャンネル
製品の消火能力! 新時代の消火を動画で!

優れた消火能力を持つポータブルで小型軽量な手動式消火具です!

株式会社TCL WHITE HOUSE GROUP
〒100-0001 東京都千代田区千代田2-1-1 オートプラネット各店舗内
【本社】東京都千代田区千代田3丁目139番地 オートハウスビル2F
お問い合わせ TEL:0561-37-5455

FSS100SEC. 18,700円(税別)
FSS50SEC. 16,500円(税別)

ご購入・通販サイト <https://shoka-stick.jp>

消火器の概念が変わる!最先端化学の成果がここに!

驚きの消火力!

FIRE SHOKA STICK

ファイヤー ショーカ スティック
いま百年に一度の進化がはじまる
小型軽量!高性能!

消火革命

製品の消火能力を動画でチェック!

100秒間の連続噴射!無害で安全!環境に優しい!

素早く!賢く!汚さない!

次世代の消火具誕生

あらゆる初期消火に! 後始末が不要!

MADE IN ITALY

ご購入はコチラ

購買情報

ケイエチブイ

クロスラムカバー値上げ前キャンペーン

《開催期間》2024年9月1日～10月31日ご注文分



9月1日から新価格(値上げ)となりますが…
10月31日まで現行価格(新価格の7～8%安)で
ご提供させていただきます!!
※但し、梱包未満時の送料については9月1日から改定させていただきます
(改定前1,700円 → 改定後1,800円)

- ◇ 1枚から出荷可能。但し、梱包未満は送料1,800円(税抜)
- ◇ コンバインカバーはオレンジかブルーを選択(ブルーは受注生産)
- ◇ 乗用田植機カバーの色はナチュラルのみ

■対象商品

品名	サイズ
コンバインカバー	H型・2条S型・2条L型・3条S型・3条M型 3/4条型・4条L型・5/6条S型・5/6条L型
乗用田植機カバー	4条型・5条型・6条型・8条型

※除雪機カバーは本キャンペーン対象外(11月以降にキャンペーン開催予定)

■クロスラムカバー
価格改定のお知らせ
(ケイエチブイ)
原材料・調達部品の
価格高騰や物流費
の上昇が続いている
ことから、9月1日
よりクロスラムカバ
ー全商品について、
現行から8%前後値
上げをさせていただきます。
また、梱包未満の
場合に別途請求させ
ていただいている送
料についても、9月
1日から税抜180
0円(現在は170
0円)となります。
【価格改定対象商
品】
・コンバインカバー
・乗用田植機カバー
・除雪機カバー
・クロスラムシート

◆農機組合向けキャ
ンペーン開催◆
9月1日～10月31
日のご注文について
は、8月31日までの
価格で販売させてい
たいただきます。是非こ
の機会にお買い求め
下さい。なお、梱包
未満時の送料につい
ては、9月1日ご注
文分から1800円
(税抜)となります
ので、ご了承下さ
い。



とれたてのおいしさ、そのまま低温貯蔵

玄米を常温で貯蔵すると、呼吸により栄養分が消費されてしまいます。ホシザキの玄米保冷庫は15℃以下に低温貯蔵することで、その呼吸作用を抑制し、収穫時のおいしさをそのまま保つことができます。

「8袋」タイプが加わり、商品ラインアップも充実。



大量保管に最適なプレハブ式
0.5坪からご要望に合わせた大きさでご提案します。



※1 収納数は袋の形状等によって異なります。この数値は横380～400×縦600×厚さ170(mm)の玄米袋で算出しています。

2024年中古農機フェア実績(兵庫・広島・福島)

9月も熱中症に気をつけよう!

2024年実績

	兵庫県(7/12-13開催)			広島県(7/12開催)			福島県(8/1-2開催)		
	出展台数	成約台数	成約率	出展台数	成約台数	成約率	出展台数	成約台数	成約率
トラクタ	49	32	65.3%	28	9	32.1%	41	33	80.5%
コンバイン	45	22	48.9%	23	10	43.5%	23	12	52.2%
田植機	51	35	68.6%	12	7	58.3%	33	16	48.5%
管理機・耕運機等	102	54	52.9%	13	9	69.2%	56	45	80.4%
ハーベスタ・バインダ	0	0	-	2	2	-	6	1	16.7%
運搬車	0	0	-	1	1	-	5	5	100.0%
その他(建機等)	111	42	37.8%	27	14	51.9%	203	124	61.1%
合計	358	185	51.7%	106	52	49.1%	367	236	64.3%
成約金額・前回比	¥88,712,300	103.2%	¥33,780,000	123.9%	¥108,256,020	82.1%			

過去2年間の実績

	年	兵庫県			広島県(2022年は2日間開催)			福島県		
		出展台数	成約台数	成約率	出展台数	成約台数	成約率	出展台数	成約台数	成約率
トラクタ	2023	48	32	66.7%	20	8	40.0%	47	37	77.1%
	2022	53	22	41.5%	22	8	36.4%	35	27	77.1%
コンバイン	2023	41	25	61.0%	29	10	34.5%	21	13	42.1%
	2022	35	17	21.0%	29	10	34.5%	19	8	46.7%
田植機	2023	56	25	44.6%	20	7	35.0%	26	21	44.2%
	2022	59	20	33.9%	16	9	56.3%	52	23	29.2%
管理機・耕運機等	2023	95	58	61.1%	18	7	38.9%	51	29	88.9%
	2022	124	56	45.2%	31	11	35.5%	36	32	52.0%
ハーベスタ・バインダ	2023	0	0	-	7	5	71.4%	6	2	66.7%
	2022	0	0	-	0	0	-	9	6	57.1%
運搬車	2023	0	0	-	2	2	100.0%	6	4	50.0%
	2022	0	0	-	3	2	66.7%	14	7	28.6%
その他(建設機械等)	2023	108	50	46.3%	27	12	44.4%	222	127	68.3%
	2022	106	44	41.5%	39	9	23.1%	208	142	45.5%
合計	2023	348	190	54.6%	123	51	41.5%	379	233	61.5%
	2022	377	159	42.2%	140	49	35.0%	373	245	65.7%
					358	154				
成約金額・前回比	2023	¥85,940,820	155.1%	¥27,270,000	92.1%	¥131,902,800	130.3%			
	2022	¥55,411,700	79.4%	¥29,600,000	-	¥101,258,250	135.7%			



農フェス! 2024夏秋 クボタバーチャル展示会



For Earth, For Life
Kubota

農フェス!は夏秋におすすめの新商品情報をはじめ、KSAS10周年コーナーや期間限定のグッズショップなど農業が楽しくなるコンテンツが盛りだくさんのバーチャル展示会です。

クボタの「農フェス!」開催中

開催期間 2024年 6月3日(月)~8月31日(土)



新商品コーナー
クボタの2024年新商品を一挙にご紹介!



グッズショップ
期間限定グッズショップがオープン!



KSAS10周年コーナー
10周年を迎えたKSASをご紹介します!



スマート農業コーナー
クボタのスマート農機をご紹介します。



ニュース/イベントコーナー
イベントのご案内や気になる商品の取材記事などをご紹介します。



詳しくはこちらのQRコードから

主催：株式会社クボタ